

# 警 備 編



第 1 回泉州南消防組合警防技術大会

---

## 火 災 概 況

---

### ○火災件数

令和2年の火災件数は、46件となっており、令和元年と比較すると8件の減少となっています。

火災種別については、建物火災が36件で、全火災件数の約78%を占めており、続いてその他火災が7件（15%）、車両火災が3件（7%）となっています。

### ○出火原因

出火原因は、電気機器と溶接機・切断機がともに5件で一番多く発生しており、続いてたばこ、こんろ、配線器具がそれぞれ4件となっています。

### ○焼損面積

焼損面積は、焼損床面積1943㎡、焼損表面積120㎡となっています。

### ○損害額

火災による損害額は1億9,020万1千円で、火災1件あたりの損害額は約413万5千円となっています。

### ○死傷者

火災による人的被害は、死者0人・負傷者4人となっています。

# 火災統計一覽表

( )内は昨年比の数値を示す

		合計	泉佐野市	泉南市	阪南市	熊取町	田尻町	岬町	
火災件数		46 (-8)	18 (0)	6 (-11)	8 (-2)	6 (3)	3 (1)	5 (1)	
火災種別	建物	住宅	19 (2)	6 (2)	2 (-4)	4 (-1)	3 (2)	0 (-1)	4 (4)
		工場	5 (-3)	4 (-2)	0 (-1)	1 (0)	0 (0)	0 (0)	0 (0)
		その他建物	12 (4)	5 (3)	2 (0)	2 (1)	1 (0)	2 (2)	0 (-2)
	林野	0 (0)	0 (0)	0 (0)	0 (0)	0 (0)	0 (0)	0 (0)	
	車両	3 (-5)	1 (-2)	2 (0)	0 (0)	0 (0)	0 (-1)	0 (-2)	
	船舶	0 (-1)	0 (0)	0 (0)	0 (-1)	0 (0)	0 (0)	0 (0)	
	航空機	0 (0)	0 (0)	0 (0)	0 (0)	0 (0)	0 (0)	0 (0)	
	その他	7 (-5)	2 (-1)	0 (-6)	1 (-1)	2 (1)	1 (1)	1 (1)	
焼損面積	建物	焼損床面積 (㎡)	1,943 (1,164)	419 (-11)	308 (237)	619 (347)	580 (580)	0 (0)	17 (11)
		焼損表面積 (㎡)	120 (102)	117 (117)	0 (0)	2 (-13)	0 (0)	1 (0)	0 (-2)
	林野焼損面積 (a)	0 (-1)	0 (-1)	0 (0)	0 (0)	0 (0)	0 (0)	0 (0)	
死者	死者 (人)	0 (-3)	0 (-1)	0 (-1)	0 (-1)	0 (0)	0 (0)	0 (0)	
	負傷者 (人)	4 (1)	1 (0)	1 (1)	1 (0)	1 (1)	0 (0)	0 (-1)	
	30日死者	0 (0)	0 (0)	0 (0)	0 (0)	0 (0)	0 (0)	0 (0)	
焼損棟数 (棟)		49 (6)	19 (4)	4 (-12)	6 (-1)	13 (11)	3 (2)	4 (2)	
焼損程度別	全焼	10 (-3)	1 (-3)	2 (-4)	2 (0)	5 (5)	0 (0)	0 (-1)	
	半焼	7 (6)	3 (2)	1 (1)	2 (2)	1 (1)	0 (0)	0 (0)	
	部分焼	19 (11)	8 (6)	1 (-2)	1 (-1)	6 (6)	0 (0)	3 (2)	
	ぼや	13 (-8)	7 (-1)	0 (-7)	1 (-2)	1 (-1)	3 (2)	1 (1)	
損害額 (千円)		190,201 (22,197)	62,284 (-29,393)	6,543 (-19,499)	30,835 (-15,580)	76,430 (76,304)	18 (-2,754)	14,091 (13,119)	
火災種別	建物	建物	145,422 (23,041)	42,959 (-20,716)	1,481 (-11,695)	20,456 (-24,374)	69,273 (69,148)	9 (-40)	11,244 (10,718)
		収容物	39,917 (2,630)	19,049 (-4,482)	683 (-11,694)	10,365 (9,057)	7,012 (7,011)	9 (-4)	2,799 (2,742)
	林野	0 (0)	0 (0)	0 (0)	0 (0)	0 (0)	0 (0)	0 (0)	
	車両	4,679 (-1,163)	150 (-2,220)	4,379 (3,900)	0 (0)	135 (135)	0 (-2,606)	15 (-372)	
	船舶	0 (-276)	0 (0)	0 (0)	0 (-276)	0 (0)	0 (0)	0 (0)	
	航空機	0 (0)	0 (0)	0 (0)	0 (0)	0 (0)	0 (0)	0 (0)	
	その他	183 (-2,035)	126 (-1,975)	0 (-10)	14 (13)	10 (10)	0 (-104)	33 (31)	
	爆発	0 (0)	0 (0)	0 (0)	0 (0)	0 (0)	0 (0)	0 (0)	

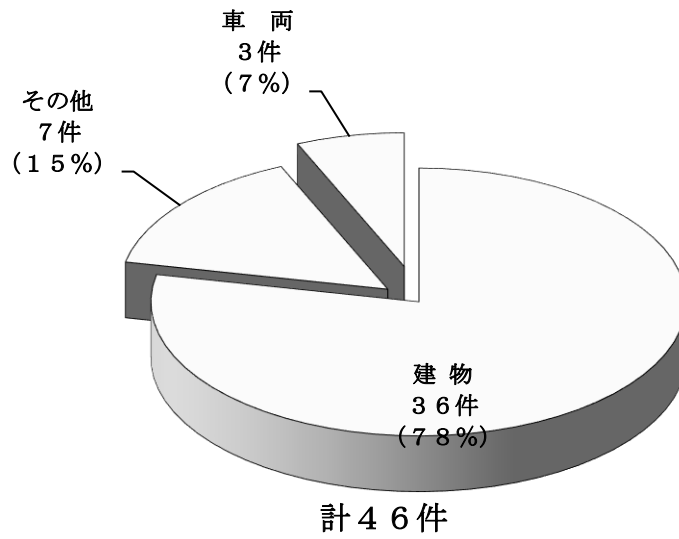
# 火災原因別一覽表

( )内は昨年比の数値を示す

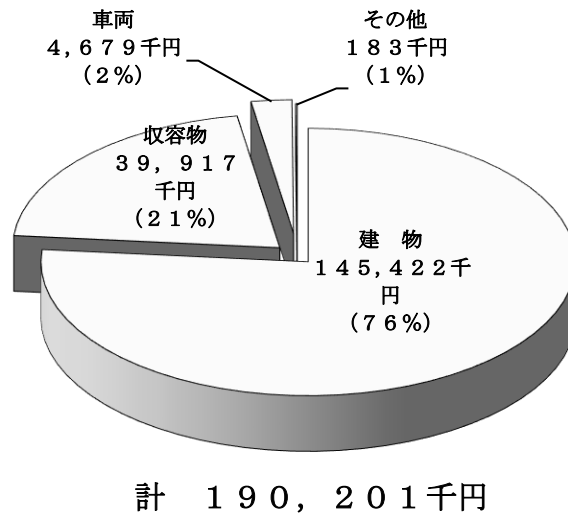
		合計	泉佐野市	泉南市	阪南市	熊取町	田尻町	岬町
火災件数		46 (-8)	18 (0)	6 (-11)	8 (-2)	6 (3)	3 (1)	5 (1)
火災原因	配線器具	4 (-3)	2 (-2)	1 (-1)	1 (1)	0 (0)	0 (0)	0 (-1)
	放火 (疑い含む)	1 (-4)	0 (0)	0 (-3)	0 (-1)	0 (-1)	0 (0)	1 (1)
	こんろ	4 (-1)	1 (0)	0 (-2)	2 (2)	0 (-1)	0 (-1)	1 (1)
	たばこ	4 (1)	2 (1)	0 (-1)	1 (1)	1 (0)	0 (0)	0 (0)
	火入れ	1 (-2)	0 (-1)	0 (-2)	0 (0)	1 (1)	0 (0)	0 (0)
	たき火	2 (1)	1 (1)	0 (0)	1 (0)	0 (0)	0 (0)	0 (0)
	電灯・電話等の配線	4 (4)	3 (3)	0 (0)	0 (0)	1 (1)	0 (0)	0 (0)
	電気機器	5 (5)	3 (3)	0 (0)	0 (0)	1 (1)	0 (0)	1 (1)
	電気装置	0 (-2)	0 (0)	0 (-1)	0 (-1)	0 (0)	0 (0)	0 (0)
	溶接機・切断機	5 (3)	2 (0)	0 (0)	0 (0)	0 (0)	3 (3)	0 (0)
	排気管	0 (0)	0 (0)	0 (0)	0 (0)	0 (0)	0 (0)	0 (0)
	ストーブ	0 (0)	0 (0)	0 (0)	0 (0)	0 (0)	0 (0)	0 (0)
	マッチ・ライター	1 (1)	0 (0)	1 (1)	0 (0)	0 (0)	0 (0)	0 (0)
	焼却炉	0 (-1)	0 (-1)	0 (0)	0 (0)	0 (0)	0 (0)	0 (0)
	灯火	1 (1)	1 (1)	0 (0)	0 (0)	0 (0)	0 (0)	0 (0)
	衝突の火花	0 (-1)	0 (-1)	0 (0)	0 (0)	0 (0)	0 (0)	0 (0)
	ボイラー	1 (1)	1 (1)	0 (0)	0 (0)	0 (0)	0 (0)	0 (0)
	取灰	1 (1)	0 (0)	0 (0)	0 (0)	0 (0)	0 (0)	1 (1)
	火あそび	0 (0)	0 (0)	0 (0)	0 (0)	0 (0)	0 (0)	0 (0)
	その他	5 (-7)	1 (-2)	3 (-2)	1 (-2)	0 (0)	0 (0)	0 (-1)
不明	7 (-5)	1 (-3)	1 (0)	2 (-2)	2 (2)	0 (-1)	1 (-1)	

# 火災種別・損害額・覚知別

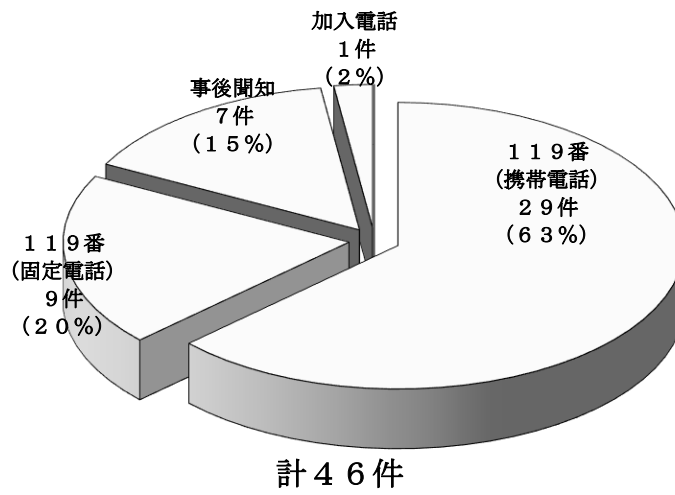
[火災種別]



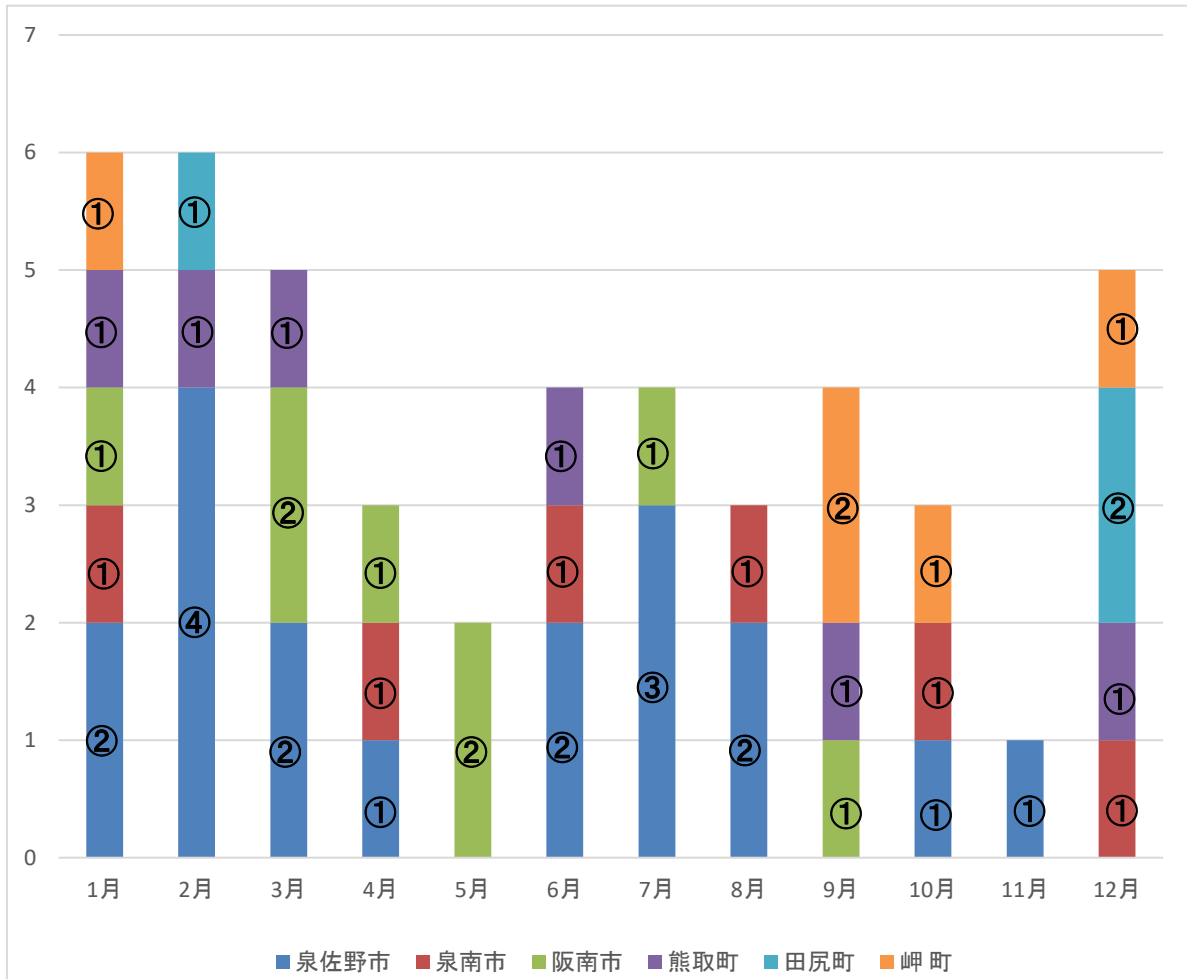
[損害額]



[覚知別]



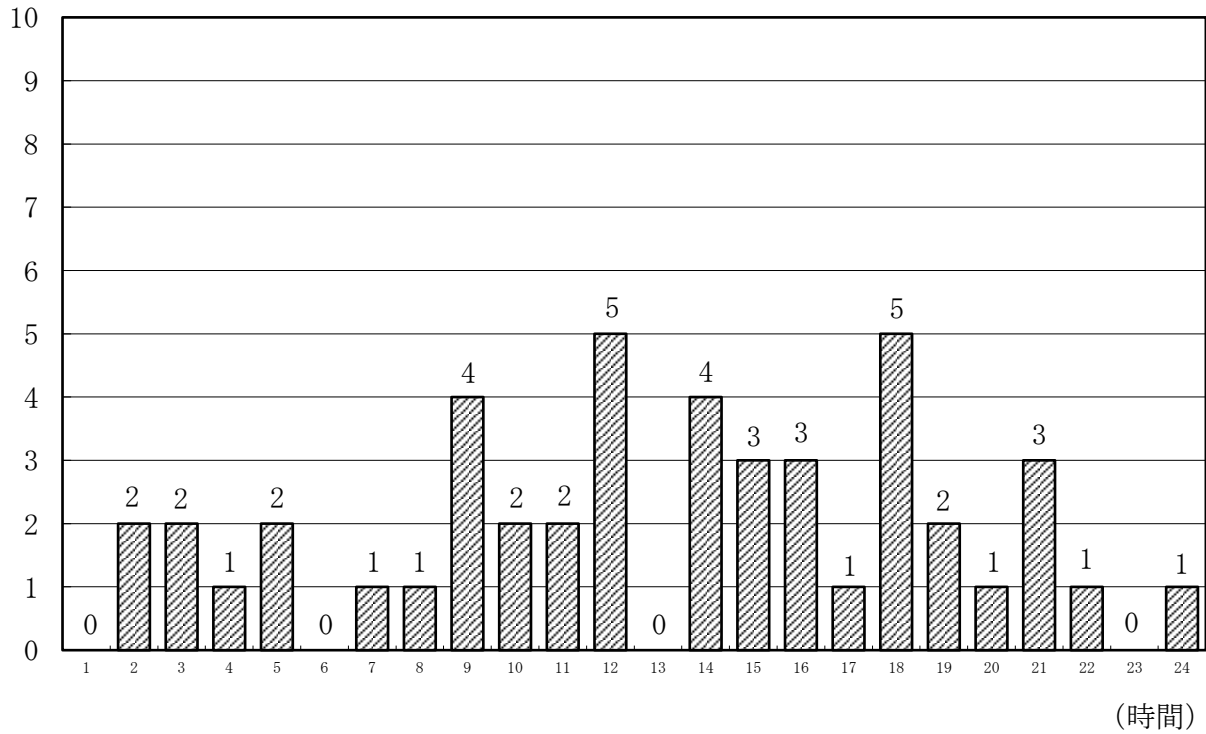
## 月別火災発生件数



	1月	2月	3月	4月	5月	6月	7月	8月	9月	10月	11月	12月
泉佐野市	2	4	2	1		2	3	2		1	1	
泉南市	1			1		1		1		1		1
阪南市	1		2	1	2		1		1			
熊取町	1	1	1			1			1			1
田尻町		1										2
岬町	1								2	1		1

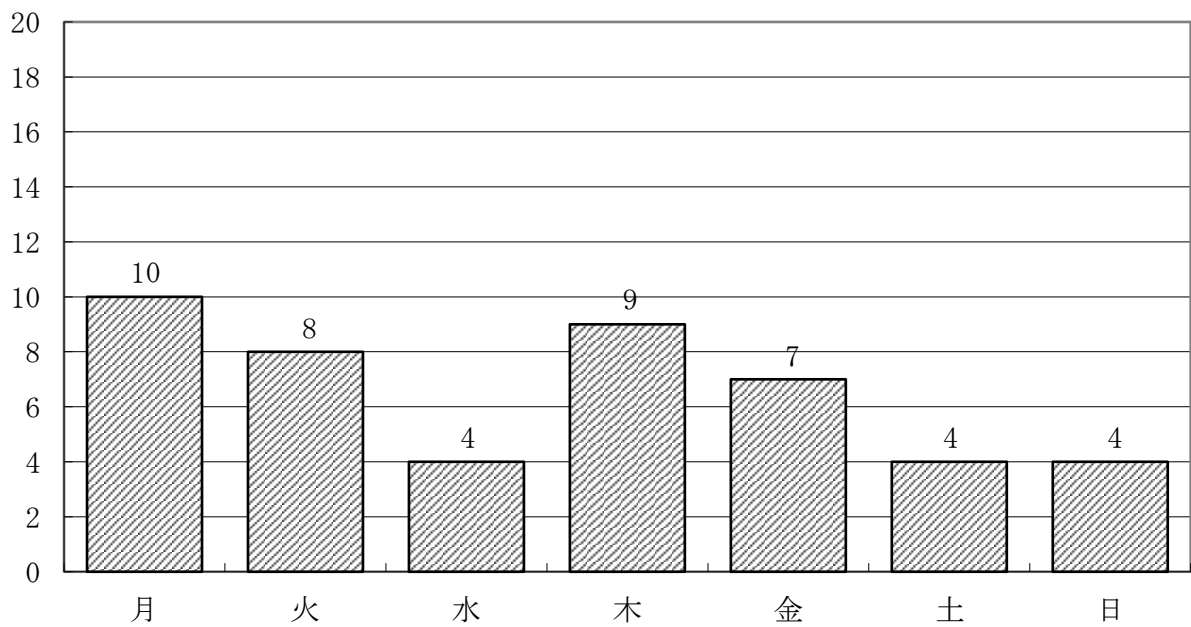
## 時間帯別火災出動状況

(件数)



## 曜日別火災出動状況

(件数)



## 救 急 概 況

令和2年中の救急出動件数は、15,046件で、事故種別で分類すると急病が10,011件（67%）で最も多く発生しており、次いで一般負傷の2,425件（16%）、3番目が交通事故の1,133件（7%）となっています。

出動件数を1日あたりに換算すると、約41件出動したことになります。

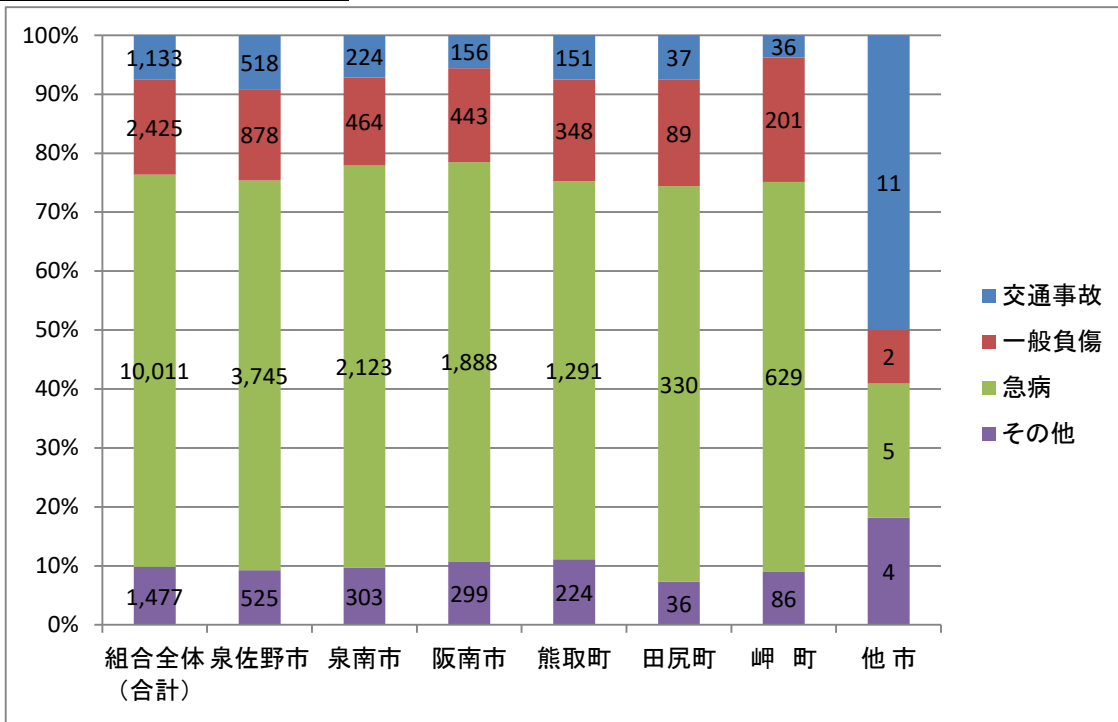
救急搬送人員数については13,711人で、傷病程度別では死亡が419人（3%）、3週間以上の入院が必要な重症が1,213人（9%）、3週間未満の入院が必要な中等症が4,449人（32%）、入院を必要としない軽症が7,628人（56%）となっています。



令和2年度に更新された空港高規格救急車



# 救急出動状況

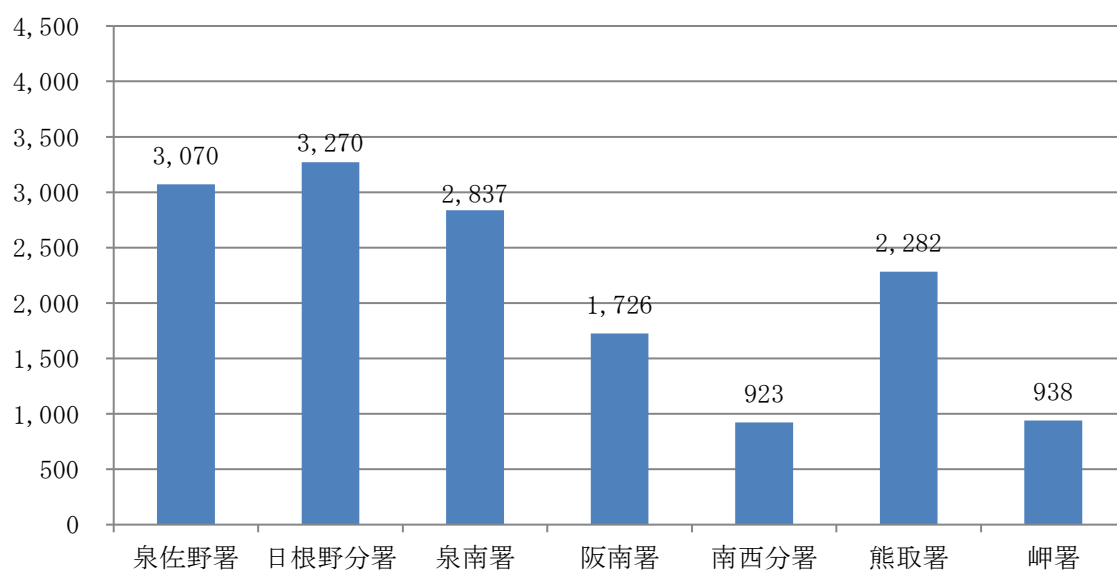


( ) 内は昨年比の数値を示す

		組合全体 (合計)	泉佐野市	泉南市	阪南市	熊取町	田尻町	岬町	他市
救急出動件数		15,046 (-2326)	5,666 (-1110)	3,114 (-419)	2,786 (-161)	2,014 (-235)	492 (-297)	952 (-88)	22 (-16)
事故等 種別	交通事故	1,133 (-246)	518 (-78)	224 (-86)	156 (-27)	151 (-18)	37 (-11)	36 (-13)	11 (-13)
	一般負傷	2,425 (-234)	878 (-113)	464 (-100)	443 (20)	348 (-1)	89 (-27)	201 (-9)	2 (-4)
	急病	10,011 (-1694)	3,745 (-844)	2,123 (-194)	1,888 (-143)	1,291 (-186)	330 (-252)	629 (-73)	5 (-2)
	その他	1,477 (-152)	525 (-75)	303 (-39)	299 (-11)	224 (-30)	36 (-7)	86 (7)	4 (3)
救急搬送人員数		13,711 (-2235)	5,179 (-1025)	2,894 (-385)	2,552 (-170)	1,804 (-274)	426 (-264)	842 (-85)	14 (-31)
事故等 種別	交通事故	1,099 (-239)	501 (-74)	231 (-93)	149 (-18)	143 (-22)	31 (-1)	34 (-9)	10 (-22)
	一般負傷	2,266 (-205)	817 (-89)	443 (-87)	421 (25)	317 (-13)	78 (-28)	189 (-8)	1 (-5)
	急病	9,068 (-1628)	3,403 (-783)	1,953 (-179)	1,714 (-160)	1,152 (-206)	292 (-223)	551 (-74)	3 (-3)
	その他	1,278 (-162)	458 (-79)	267 (-26)	268 (-17)	192 (-33)	25 (-12)	68 (6)	0 (-1)

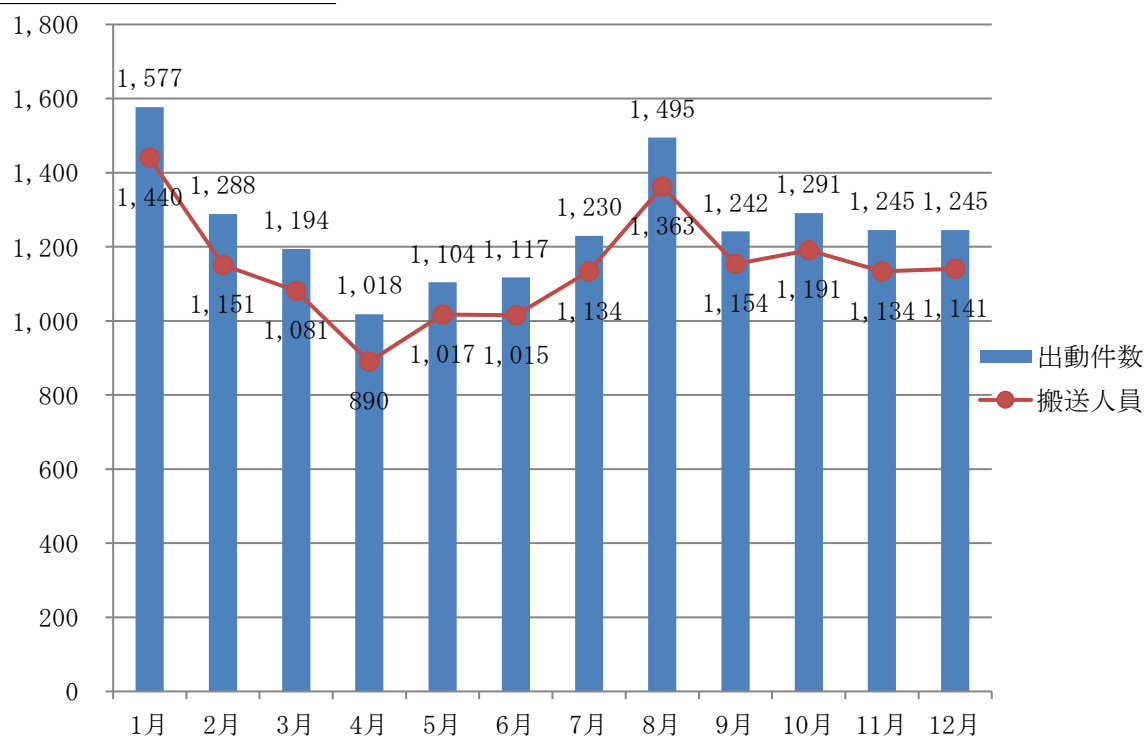
※1 他市への出動は高速道路上の交通事故によるもの。

## 署別救急出動状況



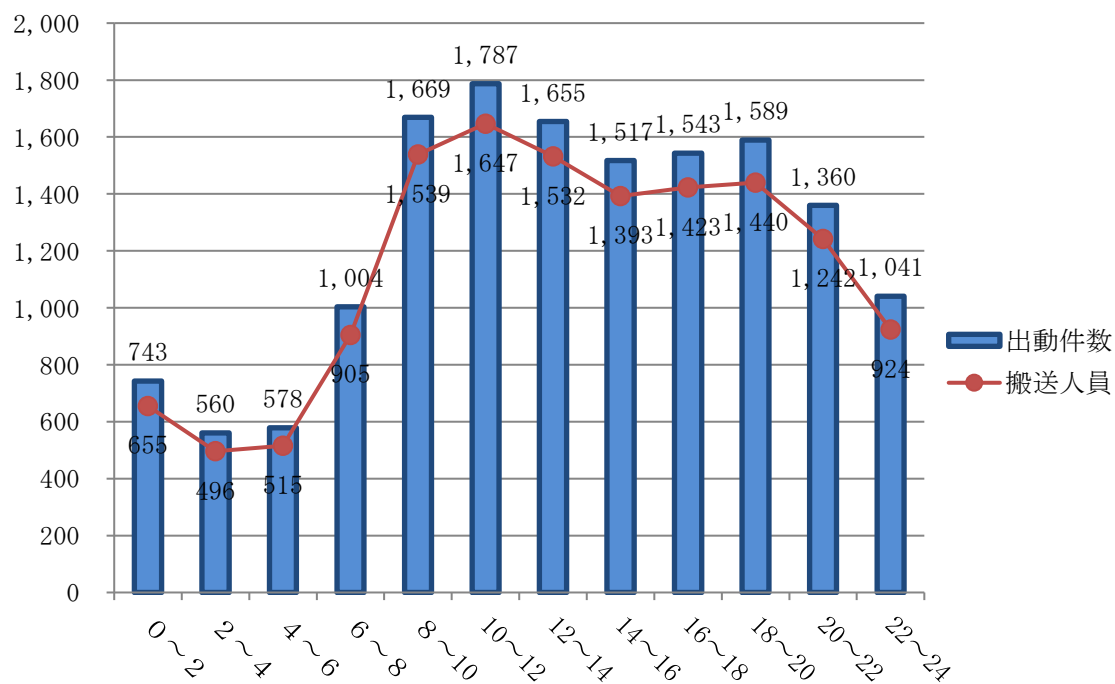
区分 署別	出 動 件 数					
	合 計	交 通 事 故	一 般 負 傷	急 病	そ の 他	不 搬 送
泉佐野署 (田尻・空港出張所含む)	3,070	266	489	2,000	315	326
日根野分署 (上瓦屋出張所含む)	3,270	288	498	2,217	267	302
泉南署 (砂川出張所含む)	2,837	201	433	1,877	326	210
阪南署	1,726	102	250	1,176	198	159
南西分署	923	61	175	624	63	77
熊取署	2,282	179	389	1,492	222	227
岬署	938	36	191	625	86	114
合 計	15,046	1,133	2,425	10,011	1,477	1,415

## 月別救急出動状況



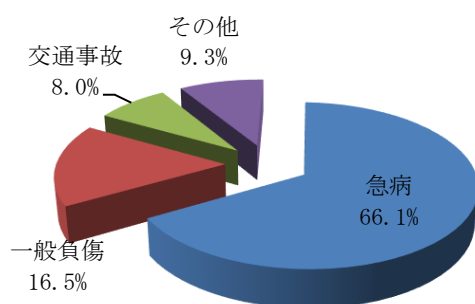
事故種別 月	出動件数					搬送人員				
	合計	交通事故	一般負傷	急病	その他	合計	交通事故	一般負傷	急病	その他
1月	1,577	95	216	1,122	144	1,440	96	206	1,012	126
2月	1,288	83	201	882	122	1,151	81	185	779	106
3月	1,194	96	193	792	113	1,081	94	181	706	100
4月	1,018	66	181	685	86	890	65	165	589	71
5月	1,104	72	169	749	114	1,017	71	155	697	94
6月	1,117	113	168	713	123	1,015	109	155	644	107
7月	1,230	113	184	809	124	1,134	108	173	752	101
8月	1,495	104	247	1,012	132	1,363	97	232	920	114
9月	1,242	116	211	795	120	1,154	108	204	738	104
10月	1,291	97	214	825	155	1,191	97	200	752	142
11月	1,245	84	245	785	131	1,134	83	231	701	119
12月	1,245	94	196	842	113	1,141	90	178	778	95
合計	15,046	1,133	2,425	10,011	1,477	13,711	1,099	2,265	9,068	1,279

## 時間帯別救急出動状況

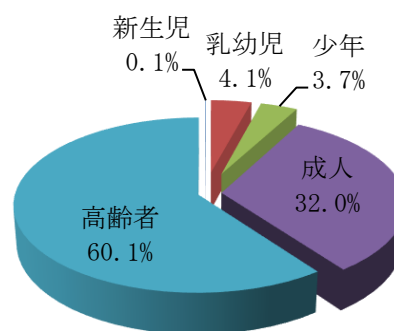


時間 事故種別	出動件数					搬送人員				
	合計	交通事故	一般負傷	急病	その他	合計	交通事故	一般負傷	急病	その他
0～2	743	34	93	583	33	655	30	81	524	20
2～4	560	20	72	447	21	496	18	66	397	15
4～6	578	28	69	456	25	515	28	65	409	13
6～8	1,004	66	167	720	51	905	66	153	657	29
8～10	1,669	146	320	1083	120	1,539	137	305	995	102
10～12	1,787	151	305	1043	288	1,647	146	295	932	274
12～14	1,655	161	265	932	297	1,532	161	250	854	267
14～16	1,517	138	267	919	193	1,393	130	256	837	170
16～18	1,543	143	266	959	175	1,423	144	248	873	158
18～20	1,589	135	259	1043	152	1,440	128	238	942	132
20～22	1,360	72	196	1021	71	1,242	75	177	932	58
22～24	1,041	39	146	805	51	924	36	131	716	41
合計	15,046	1,133	2,425	10,011	1,477	13,711	1,099	2,265	9,068	1,279

## 年齢区分・重症度別救急搬送状況



〔事故種別搬送人員〕



〔年齢区分別搬送人員〕

年齢区分	事故種別	合計	交通事故	一般負傷	急病	その他
新生児	死亡	1	0	0	1	0
	重症	0	0	0	0	0
	中等症	1	0	0	1	0
	軽症	7	0	3	4	0
	その他	0	0	0	0	0
	計	9	0	3	6	0
乳幼児	死亡	2	1	0	1	0
	重症	1	1	0	0	0
	中等症	78	4	9	51	14
	軽症	481	27	174	277	3
	その他	0	0	0	0	0
	計	562	33	183	329	17
少年	死亡	1	0	0	0	1
	重症	4	0	1	1	2
	中等症	77	23	10	34	10
	軽症	432	112	78	209	33
	その他	0	0	0	0	0
	計	514	135	89	244	46
成人	死亡	59	4	1	43	11
	重症	158	10	9	105	34
	中等症	1,156	95	79	739	243
	軽症	3,012	498	378	1,979	157
	その他	1	0	1	0	0
	計	4,386	607	468	2,866	445
高齢者	死亡	356	2	16	302	36
	重症	1,050	30	261	611	148
	中等症	3,137	65	363	2,220	489
	軽症	3,696	227	882	2,489	98
	その他	1	0	0	1	0
	計	8,240	324	1,522	5,623	771
合計	死亡	419	7	17	347	48
	重症	1,213	41	271	717	184
	中等症	4,449	187	461	3,045	756
	軽症	7,628	864	1,515	4,958	291
	その他	2	0	1	1	0
	計	13,711	1,099	2,265	9,068	1,279

## 応急手当普及啓発講習実施状況

	受講人数 (人)	回数 (回)	講習内容
上級救命講習	19	2	心肺蘇生法、AEDの使用法や止血法、傷病者管理法、副子固定法、熱傷の手当、搬送法に関する講習
普通救命講習Ⅰ	364	29	主に成人に対する心肺蘇生法、AEDの使用法や止血法等に関する講習
普通救命講習Ⅱ	156	21	普通救命講習Ⅰの内容に筆記及び実技試験が付加された講習
普通救命講習Ⅲ	41	6	主に小児、乳児、新生児に対する心肺蘇生法、AEDの使用法や止血法等に関する講習
救命入門コース	340	44	主に成人に対する胸骨圧迫等を概ね10歳以上の受講者を対象に行う講習
その他	154	3	上記以外の講習
合計	1,074	105	



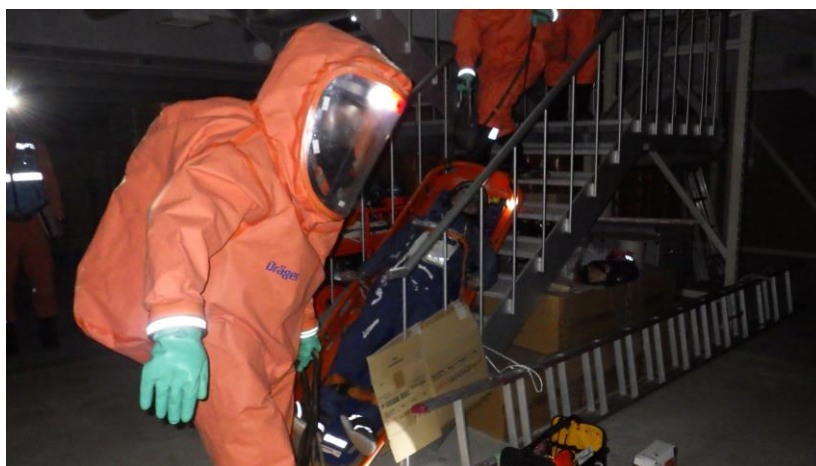
令和2年度 関西国際空港航空機事故消火救難総合訓練

## 救 助 概 況

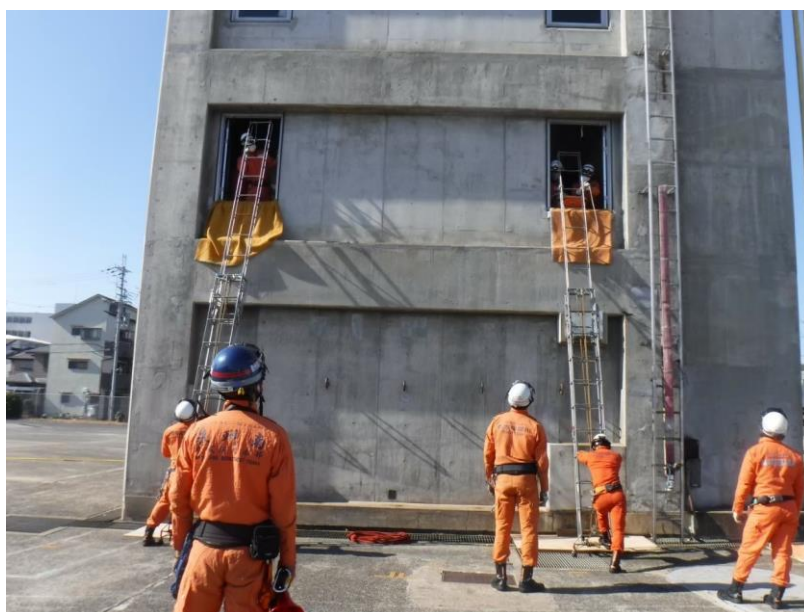
令和2年中の救助出動件数は177件で、前年に比べ9件減少しています。

事故種別で分類すると建物事故が81件（46％）で最も多く発生しており、次いでその他の事故の57件（32％）、交通事故の28件（16％）となっています。

救助人員数は、99人で、事故種別では建物事故が55人（56％）で最も多く、次いでその他の事故が23人（23％）となっています。



NBC災害対応訓練



高度救助隊を大阪府下専科教育救助科に指導隊として派遣

# 救助出動状況

( ) 内は昨年比の数値を示す

		合計	泉佐野市	泉南市	阪南市	熊取町	田尻町	岬町	他市
救助出動件数		177 (-9)	64 (-1)	37 (0)	37 (6)	20 (-6)	3 (-4)	12 (-5)	4 (1)
事故種別	建物事故	81 (22)	32 (8)	18 (7)	16 (6)	7 (-3)	1 (-1)	7 (5)	0 (0)
	交通事故	28 (-5)	12 (-1)	4 (-5)	5 (3)	2 (-2)	2 (1)	0 (-1)	3 (0)
	水難事故	8 (-8)	4 (-4)	1 (0)	1 (-1)	1 (-1)	0 (0)	1 (-2)	0 (0)
	機械事故	2 (-4)	0 (-2)	2 (1)	0 (-2)	0 (0)	0 (0)	0 (-1)	0 (0)
	火災	1 (-1)	0 (-1)	0 (0)	0 (-1)	0 (0)	0 (0)	0 (0)	1 (1)
	ガス酸欠	0 (0)	0 (0)	0 (0)	0 (0)	0 (0)	0 (0)	0 (0)	0 (0)
	破裂事故	0 (0)	0 (0)	0 (0)	0 (0)	0 (0)	0 (0)	0 (0)	0 (0)
	風水害	0 (0)	0 (0)	0 (0)	0 (0)	0 (0)	0 (0)	0 (0)	0 (0)
	その他	57 (-13)	16 (-1)	12 (-3)	15 (1)	10 (0)	0 (-4)	4 (-6)	0 (0)
救助人員数		99 (14)	38 (5)	21 (10)	17 (7)	12 (-6)	3 (0)	6 (-4)	2 (2)
事故種別	建物事故	55 (17)	22 (5)	12 (8)	11 (6)	5 (-3)	1 (-1)	4 (2)	0 (0)
	交通事故	14 (7)	5 (3)	2 (-1)	1 (1)	2 (0)	2 (2)	0 (0)	2 (2)
	水難事故	6 (-7)	2 (-6)	1 (0)	1 (0)	1 (-1)	0 (0)	1 (0)	0 (0)
	機械事故	1 (-3)	0 (-2)	1 (1)	0 (-1)	0 (0)	0 (0)	0 (-1)	0 (0)
	火災	0 (-1)	0 (-1)	0 (0)	0 (0)	0 (0)	0 (0)	0 (0)	0 (0)
	ガス酸欠	0 (0)	0 (0)	0 (0)	0 (0)	0 (0)	0 (0)	0 (0)	0 (0)
	破裂事故	0 (0)	0 (0)	0 (0)	0 (0)	0 (0)	0 (0)	0 (0)	0 (0)
	風水害	0 (0)	0 (0)	0 (0)	0 (0)	0 (0)	0 (0)	0 (0)	0 (0)
	その他	23 (1)	9 (6)	5 (2)	4 (1)	4 (-2)	0 (-1)	1 (-5)	0 (0)



## 救助訓練実施状況

	訓練回数 (回)	延人数 (人)	延時間 (時間)
体力練成訓練	194	644	99
ロープ基本・応用訓練	175	1,000	296
検索・救助訓練	45	229	52
各種救助器具取扱い訓練	211	1,090	311
各種救助事象想定訓練	325	2,065	557
その他の訓練	229	1,694	363
合計	1,179	6,722	1,678



低所救助訓練（泉南市 堀河ダム）

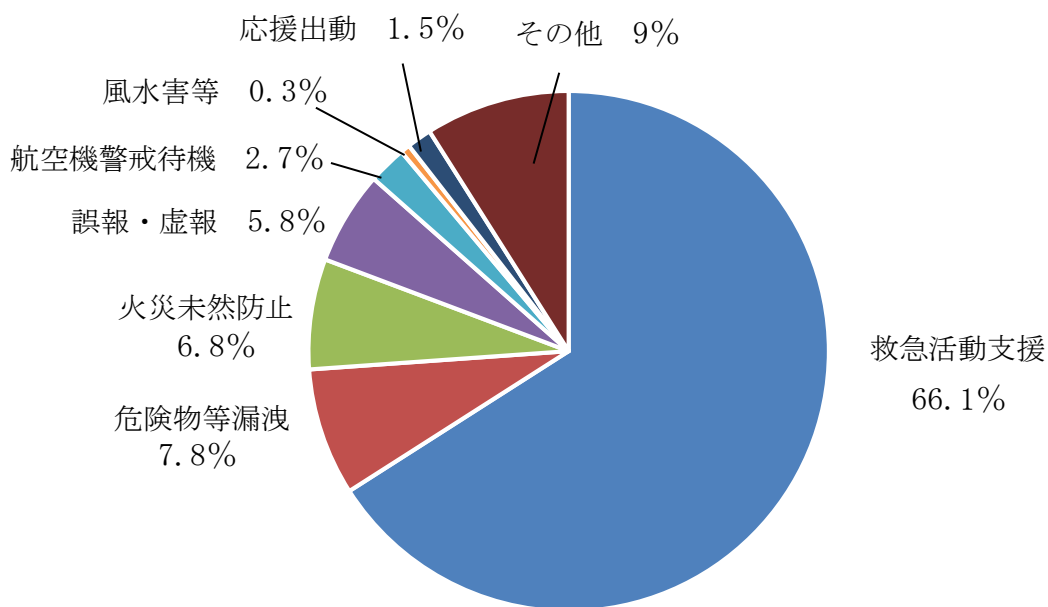
## 事故等出動件数

令和2年中の事故等出動は844件で、令和元年と比較すると、168件の減少となっています。

事故等種別については、救急活動支援が558件で、全体の約66%を占めており、続いて危険物等漏洩が67件（約8%）となっています。

( )内は昨年比の数値を示す

		合 計	泉佐野市	泉南市	阪南市	熊取町	田尻町	岬 町	他 市
事 故 等 出 動 件 数		844 (-168)	380 (-87)	175 (-37)	108 (-21)	94 (-16)	39 (-14)	35 (3)	13 (4)
事 故 等 種 別	救急活動支援	558 (-148)	272 (-86)	122 (-37)	81 (-16)	59 (-9)	9 (1)	15 (-1)	
	危険物等漏洩 (油処理)	67 (-16)	22 (-16)	17 (2)	12 (7)	6 (-2)	7 (-5)	3 (-2)	
	火災未然防止	58 (-7)	20 (-6)	12 (1)	4 (-2)	14 (3)	4 (-1)	4 (-2)	
	誤報虚報	49 (4)	21 (0)	6 (1)	5 (-5)	8 (1)	1 (0)	8 (7)	
	航空機警戒待機	20 (-8)	4 (2)	1 (1)	0 (0)	0 (0)	15 (-11)	0 (0)	
	風水害等	5 (-111)	1 (0)	2 (0)	0 (0)	0 (-1)	0 (0)	0 (-1)	
	応援出動 (火災等)	13 (5)							13 (5)
	そ の 他	76 (4)	40 (19)	15 (-5)	6 (-5)	7 (-8)	3 (2)	5 (2)	0 (-1)



## 保有車両一覧表

配置先	車両名	無線呼出名称	登録年月	登録番号
本部	事務連絡車 1	せんしょう500	H27. 11	和泉502つ1139
	広報車	せんしょう501	H30. 3	和泉883あ1803
	資機材搬送車	せんしょう503	H31. 3	和泉830す1903
	救助工作車	せんしょう300	H31. 1	和泉830ち 300
	水難救助災害支援車	せんしょう301	H27. 2	和泉834そ 119
	30mはしご車	せんしょう302	H26. 9	和泉833り 119
	本部指揮車	せんしょう400	R2. 10	和泉830そ 2010
	事務連絡車 2		R1. 10	和泉502ぬ2813
	事務連絡車 3		R1. 9	和泉502ぬ2545
	防災広報車		H18. 2	和泉300も5807
司令車		H13. 7	和泉300と1083	
泉佐野消防署	高規格救急車 1	せんしょう100	H27. 11	和泉834つ 119
	タンク車	せんしょう200	H21. 9	和泉832も 119
	ポンプ車	せんしょう201	H14. 12	和泉831つ 119
	大型化学車	せんしょう207	H6 . 3	和泉88 ゆ1571
	資機材搬送車	せんしょう401	H17. 8	和泉800す 454
	事務連絡車	せんしょう502	H16. 11	和泉800さ9360
	非常用高規格救急車	せんしょう113	H20. 10	和泉832ふ 119
日根野分署	高規格救急車	せんしょう102	H25. 11	和泉833ゆ 119
	ポンプ車	せんしょう204	H22. 9	和泉833ち 119
田尻出張所	高規格救急車	せんしょう101	R1. 9	和泉830さ 1909
空港出張所	高規格救急車	せんしょう105	R2. 12	和泉830さ 2012
	大型救急車	せんしょう106	H18. 8	和泉832さ 119
	タンク車	せんしょう206	H22. 3	和泉833す 119
	泡原液搬送車	せんしょう403	H6 . 8	和泉88 ゆ1687
	水槽車	せんしょう404	H18. 9	和泉832す 119
	大型搬送車	せんしょう504	H18. 11	和泉230さ 119
上瓦屋出張所	高規格救急車	せんしょう104	H29. 10	和泉834の 119
	ポンプ車	せんしょう205	H25. 9	和泉833む 119
	資機材搬送車	せんしょう402	H7 . 8	和泉88 す7225
泉南消防署	高規格救急車 1	せんしょう107	H25. 1	和泉800す5734
	非常用高規格救急車	せんしょう116	H21. 11	和泉832り 119
	タンク車	せんしょう208	H22. 5	和泉800は 998
	ポンプ車	せんしょう209	H21. 9	和泉832ゆ 119
	非常用タンク車	せんしょう210	H15. 12	和泉800さ8005
	救助工作車	せんしょう304	H18. 3	和泉800は 715
	15mはしご車	せんしょう305	H29. 3	和泉830た2016
	水難救助車	せんしょう306	H7 . 8	和泉88 す7245
	軽資機材搬送車	せんしょう405	H22. 8	和泉880あ 981
	防火広報車	せんしょう506	H18. 7	和泉400ち 540
	査察車	せんしょう507	H15. 7	和泉500ら6500
	軽広報車	せんしょう508	H22. 9	和泉880あ 986
軽査察車	せんしょう509	H10. 8	和泉41 や 891	
砂川出張所	高規格救急車	せんしょう110	H26. 11	和泉833ろ 119
	ポンプ車	せんしょう211	H25. 2	和泉830さ2013

配置先	車両名	無線呼出名称	登録年月	登録番号
熊取消防署	高規格救急車 1	せんしょう111	H26. 11	和泉833る 119
	高規格救急車 2	せんしょう112	R1. 9	和泉830す1909
	タンク車	せんしょう212	H18. 8	和泉831ろ 119
	ポンプ車 1	せんしょう213	H29. 3	和泉834ね 119
	非常用ポンプ車	せんしょう214	H14. 2	和泉831さ 119
	救助工作車	せんしょう307	H13. 1	和泉830み 119
	資器材搬送車	せんしょう406	H23. 3	和泉833と 119
	軽広報車	せんしょう510	H23. 7	和泉883き 119
	軽貨物車	せんしょう511	H19. 6	和泉883か 119
	業務車		H9 . 7	和泉54 ら2631
阪南消防署	高規格救急車 1	せんしょう115	H27. 11	和泉834て 119
	非常用高規格救急車	せんしょう112	H19. 1	和泉832た 119
	タンク車	せんしょう215	H21. 1	和泉800は 924
	ポンプ車	せんしょう216	H19. 9	和泉800す2737
	化学車	せんしょう218	H21. 9	和泉800は 957
	軽貨物車	せんしょう407	H14. 11	和泉80 あ1907
	査察広報車	せんしょう512	H22. 10	和泉800す5078
	連絡車		H17. 1	和泉501つ2955
南西分署	高規格救急車	せんしょう108	R1. 9	和泉830せ1909
	ポンプ車	せんしょう217	H15. 9	和泉800さ7696
	救助工作車	せんしょう309	H21. 11	和泉832る 119
	20m屈折はしご車	せんしょう310	H23. 3	和泉800は1034
	水難救助車	せんしょう311	H26. 7	和泉833ら 119
	軽貨物車	せんしょう408	H20. 2	和泉880あ 574
岬消防署	高規格救急車 1	せんしょう117	H20. 12	和泉830た 19
	高規格救急車 2	せんしょう118	R1. 9	和泉830そ1909
	タンク車	せんしょう219	H24. 11	和泉830そ 14
	ポンプ車	せんしょう220	H29. 3	和泉834ぬ 119
	軽貨物車	せんしょう409	H13. 3	和泉80 あ1607
	広報車	せんしょう513	H17. 3	和泉800さ9847
	連絡車		H23. 12	和泉501ら7276



## 消防水利現況

		合計	泉佐野市	泉南市	阪南市	熊取町	田尻町	岬町	
消火栓	公設	75mm未満	18	2	0	1	4	0	11
		75 mm	1,622	639	272	280	127	25	279
		100 mm	1,800	729	265	328	300	35	143
		125 mm	18	9	3	4	2	0	0
		150 mm	1,172	297	295	277	162	49	92
		200 mm	582	246	111	80	114	14	17
		250 mm	158	27	21	52	28	7	23
		300 mm	262	81	62	26	84	8	1
		350 mm	71	23	0	41	0	0	7
		400 mm	56	33	11	3	8	0	1
		450 mm	6	5	0	0	0	0	1
		500mm以上	58	33	25	0	0	0	0
		小計	5,823	2,124	1,065	1,092	829	138	575
	私設	232	27	90	21	40	37	17	
	合計	6,055	2,151	1,155	1,113	869	175	592	

防火水槽	公設	40m <sup>3</sup> 未満	42	22	3	7	8	2	0
		40m <sup>3</sup> 以上	619 (241)	202 (107)	154 (49)	69 (22)	93 (23)	36 (20)	65 (20)
		60m <sup>3</sup> 以上	36 (20)	13 (2)	10 (10)	6 (6)	2	3 (1)	2 (1)
		100m <sup>3</sup> 以上	21 (12)	8 (5)	7 (4)	2 (1)	2 (1)		2 (1)
		小計	718 (273)	245 (114)	174 (63)	84 (29)	105 (24)	41 (21)	69 (22)
	私設	40m <sup>3</sup> 未満	14	3	1	7	2	0	1
		40m <sup>3</sup> 以上	464 (320)	206 (143)	128 (83)	17 (15)	23 (4)	60 (59)	30 (16)
		60m <sup>3</sup> 以上	36 (15)	6 (1)	23 (12)	3 (1)	1	1 (1)	2
		100m <sup>3</sup> 以上	24 (9)	3	13 (7)	3 (1)	2	1 (1)	2
		小計	538 (344)	218 (144)	165 (102)	30 (17)	28 (4)	62 (61)	35 (16)
合計	1,256 (617)	463 (258)	339 (165)	114 (46)	133 (28)	103 (82)	104 (38)		

※防火水槽の（ ）内は耐震型防火水槽を示す。

## 警備関係事務受理件数

種別	市町別						
	合計	泉佐野市	泉南市	阪南市	熊取町	田尻町	岬町
火煙上昇届	290	37	168	50	19	4	12
催物開催届	44	4	7	4	25	2	2
道路工事届	443	272	27	45	67	21	11
水道断減水届	1	0	0	0	0	0	1
指定洞道届	1	1	0	0	0	0	0
露店等の開設届	64	7	11	4	38	2	2
水素ガスを充填する 気球の設置届	0	0	0	0	0	0	0
り災証明願	47	27	2	9	4	0	5

## 開発行為消防指導件数

種別	市町別							
	合計	泉佐野市	泉南市	阪南市	熊取町	田尻町	岬町	
開発受付件数	169	93	24	13	32	2	5	
指導内容	消火栓	9	3	3	1	0	0	2
	防火水槽	14	3	5	2	3	0	1
	消防活動空地等	11	6	3	1	1	0	0

## 管内消防団の概要

泉州南消防組合管内には、組合構成の3市3町に各消防団が設置されており、団員数合計666名が活動しています。

消防団は、郷土愛護の精神に基づき、住民の有志により組織された防災活動機関であり、火災の警戒及び鎮圧、その他災害防除等の重責を全うしています。

また、火災予防のための巡回警戒及び広報活動や地域住民に対して防災指導を積極的に行う等、地域防災の重要な役割を担っています。

令和2年4月1日現在

### 各市町消防団長

泉佐野市消防団	向井正
泉南市消防団	宮内秀一
阪南市消防団	北野竹次
熊取町消防団	相輪治男
田尻町消防団	射手矢禮三郎
岬町消防団	玉置真

### 泉佐野市消防団

定員170名 実員165名

	団長	副団長	分団長	副分団長	部長	班長	団員	合計
本 団	1	5						6
女性消防団					1	3	15	19
市役所消防団							16	16
日根野分団			1	1	1	3	23	29
長滝分団			1	1	1	3	16	22
上之郷分団			1	1	1	3	17	23
南中分団			1	1	1	3	15	21
大土分団			1	1	1	3	23	29
合 計	1	5	5	5	6	18	125	165
保有車両	消防ポンプ車	小型動力ポンプ積載車	多機能車			指令車	二輪車	合計
	5	2	1				3	11

泉南市消防団

定員173名 実員172名

	団長	副団長	分団長	副分団長	部長	班長	団員	合計
団本部	1	5						6
西信達分団			1	1	4	4	14	24
信達分団			1	1	6	6	28	42
樽井分団			1	1	4	5	19	30
新家分団			1	1	3	5	15	25
鳴滝分団			1	1	3	5	15	25
女性分団			1	1	1	4	13	20
合計	1	5	6	6	21	29	104	172
保有車両	消防ポンプ車	小型動力ポンプ積載車	救助資機材積載車	指令車	その他	合計		
	6	2		1	5	14		

阪南市消防団

定員115名 実員112名

	団長	副団長	分団長	副分団長	部長	班長	団員	合計
団本部	1	4						5
第1分団			1	1	3	3	12	20
第2分団			1	1	3	3	12	20
第3分団			1	1	3	3	11	19
第4分団			1	1	3	3	12	20
第5分団			1	1	3	3	12	20
女性消防団							8	8
合計	1	4	5	5	15	15	67	112
保有車両	消防ポンプ車	小型動力ポンプ積載車	救助資機材積載車	指令車	その他	合計		
	5	4	1	1	1	12		



熊取町消防団

定員 78名 実員 78名

		団長	副団長	分団長	副分団長	部長	班長	団員	合計
団本部		1	2						3
第1分団				1	2	1	1	10	15
第2分団				1	2	1	1	10	15
第3分団				1	2	1	1	10	15
第4分団				1	2	1	1	10	15
第5分団				1	2	1	1	10	15
合計		1	2	5	10	5	5	50	78
保有車両	消防ポンプ車	小型動力ポンプ積載車		救助資機材積載車		指令車	その他	合計	
	3			2		1		6	

田尻町消防団

定員 38名 実員 33名

		団長	副団長	分団長	副分団長	部長	班長	団員	合計
田尻町消防団		1	2				7	23	33
保有車両	消防ポンプ車	小型動力ポンプ積載車		救助資機材積載車		指令車	その他	合計	
	1	1		1				3	

岬町消防団

定員 120名 実員 106名

		団長	副団長	分団長	副分団長	部長	班長	団員	合計
団本部		1	3						4
第1分団				1		1	1	9	12
第2分団				1		1	1	11	14
第3分団				1		2	2	10	15
第4分団				1		2	2	11	16
第5分団				1		2	2	11	16
第6分団				1		2	2	11	16
女性分団				1		1	1	10	13
合計		1	3	7		11	11	73	106
保有車両	消防ポンプ車	小型動力ポンプ積載車		救助資機材積載車		その他	指令車	二輪車	合計
	4	7		1		1	1	3	17